



**EUROCOLOR**

Fenster. Das Herz eines Hauses

# EURO GARANTIE

# FASSUNG

## EINFÜHRUNG

I. GARANTIEBEDINGUNGEN	4
1. Definition	4
2. Garantiebestimmungen	5
3. Garantiezeit	6
4. Eigenschaften, die der Garantie unterliegen	9
5. Ausschluss von der Garantie	10
6. Bedingungen, die mit dem Produktverkauf zusammenhängen	13
7. Reklamationsabwicklung	15
II. MONTAGEANLEITUNG FÜR EUROCOLOR PRODUKTE	20
1. Grundrichtlinien	21
2. Montagearten	22
3. Montageetappen	25
III. GEBRAUCHSANWEISUNG, WARTUNG UND REGULATION VON EUROCOLOR PRODUKTEN	34
1. Anwendung und Beratung der Anwender	34
2. Einstellung und Wartung	40
3. Wartung und Pflege	41
4. Bevor Sie den Service anrufen	44
IV. ANHANG	48
1. Garantiekarte	48
2. Auflistung bereits getätigter Serviceleistung	49

# EINFÜHRUNG

Sehr geehrte Damen und Herren!

Wir bedanken uns für die Auswahl eines Produkts von EUROCOLOR. Wir hoffen, dass es Ihnen über mehrere Jahre dienen wird und gleichzeitig einen sehr hohen Komfort im Bereich der Anwendung bietet. Die Lebensaufgabe der Firma EUROCOLOR Sp. z o.o. ist die Herstellung von hochwertigen Produkten, die die Erwartungen von anspruchsvollen Kunden erfüllt. Aus diesem Grund ist das Wort QUALITÄT nicht nur ein leerer Slogan, sondern vielmehr ein realer Wert. Unser Rezept, ein gutes Produkt herzustellen, basiert auf dem Fachwissen unserer Mitarbeiter und der Anwendung neuester Produktionsverfahren. Wir verarbeiten ausschließlich Beste Materialien, damit wir sicher sein können, dass Produkte die an den Endverbraucher gelangen, den höchsten Normen standhalten. Gerade deswegen werden die Produkte mit dem Zeichen von EUROCOLOR speziellen Prüfungen durch unabhängige Prüfstellen unterzogen.

Wir sind gegenüber neuen und innovativen Technologien offen und setzen neues Wissen kontinuierlich um. Unter Berücksichtigung der oben genannten Qualitätsrichtlinien werden unsere Produktionsverfahren stetig auf den neusten Stand gebracht und angepasst. Wir möchten darauf hinweisen, dass bei uns seit Jahren schon ausschließlich Rohstoffe mit höchster Qualität verarbeitet werden. Für die Produktion setzen wir Profile bekannter und namhafter Hersteller ein, die sich seit Jahren in Europa etabliert haben. Die Liebe zum Detail als auch die kontinuierliche Suche nach den besten Lösungen macht aus EUROCOLOR eine sehr anspruchsvolle und zu empfehlende Marke. Ob Sie als Kunde von Ihrem Einkauf zufrieden sein werden, hängt maßgeblich von der Konstruktionsauswahl der Fenster, Türen, Rollläden ab. (vor der Auswahl sollte die Funktionalität als auch der Umweltaspekt geprüft werden). Wir weisen darauf hin, dass eine einwandfreie Montage ebenfalls eine sehr große Rolle spielt. Aus diesem Grund stellen wir Ihnen durch unsere Handelspartner eine komplexe und professionelle Verkaufsberatung bereit. Selbstverständlich bieten diese auch eine fachgerechte Montage an.

Hochachtungsvoll  
 Team EUROCOLOR

# 1. GARANTIEBEDINGUNGEN

Grundlegende Definitionen und Richtlinien in der Garantiekarte:

## 1.1. KUNDE

Privatperson, die die Produkte der Firma EUROCOLOR für den Eigengebrauch Eigengebrauch kauft und dies nichts mit gewerblichen oder beruflichen Zielen zu tun hat. Unabhängig ist hierbei, ob der Einkauf direkt über EUROCOLOR, oder einen Handelspartner erfolgt ist.

## 1.2. GARANT

Firma EUROCOLOR Sp. z o.o. mit Firmensitz, Straße Toszecka 47, in 44-120 Pyskowice, weiterhin genannt als EUROCOLOR.

## 1.3. HANDELSPARTNER

Der Handelspartner repräsentiert den Garanten unmittelbar in Reklamationsfällen gegenüber den Kunden, den er die Produkte verkauft hat, weiterhin genannt als Partner.

## 1.4. PRODUKT

Produkt – Fenster, Türen, Fassaden, Rollläden, Garagetore (hergestellt aus: PVC, RAU-FIPRO®, Aluminium) und andere Zubehörartikel die durch EUROCOLOR produziert und verkauft werden.

## 1.5. VERKAUFSDATUM

Ist das Rechnungsdatum ausgestellt durch den Garanten an den Kunden (Direktverkauf) oder aber Rechnungsdatum vom Partner an den Finalkunden.

## 1.6. GARANTIEZEIT

Die geltende Garantiezeit für die Produkte ist in der **Tabelle 1 des Dokuments enthalten. Die Garantiezeit für die Produkte von EUROCOLOR**, gilt ab dem Verkaufsdatum, oder aber nicht später wie 6 Monate nach Beendigung der Produktion.

## 1.7. MANGEL

Beschädigungen, die eine ordnungsgemäße Funktion des Produkts nicht

gewährleisten (das heißt den Gebrauch und Funktion, den das Produkt bieten soll, nicht ermöglicht).

## 1.8. MELDUNG EINER REKLAMATION

Erfolgt schriftlich (ausgefüllt durch unsere Verkaufspartner oder Zusendung dieser per Email über unsere Internetseite). Die Reklamationsmeldung bezieht sich ausschließlich auf Produktmängel (Betrifft in keinsten Weise Montagemängel), eine Reklamation ist eine Beschädigung, die den Gebrauch und Funktionsfähigkeit des Produkts der dafür vorgesehenen Anwendung beschränkt.

## 1.9. EPARATUR

Ist die Wiederherstellung der Funktionalität zur Ermöglichung des ordnungsgemäßen Gebrauchs durch den Garanten oder aber des Partners. Über die Art der Reparatur und Behebung entscheidet der Garant!

## 1.10. WERKSNORM

Auszug aus: Rohstoffnorm, technologische und Toleranzmöglichkeiten des Maschinenparks von EUROCOLOR. Grundlage der Begutachtung bei Entgegennahme der Produkte von EUROCOLOR.

# 2. GARANTIEBESTIMMUNGEN

**2.1.** EUROCOLOR gewährleistet dem Kunden eine Garantie auf seine Produkte. Die Garantiezeit und Dauer ist gemäß der Auflistung im Punkt (3) dargestellt. Gleichzeitig deklariert EUROCOLOR das die Europäischen Normen betreffend der Art. des Produkts erfüllt sind und hierbei gegenwärtige und aktuelle Technologien angewendet werden (unter Beibehaltung der Werte und Parameter bei Montage und Wartung) und die Funktionalität als auch die Ästhetischen Eigenschaften innerhalb der Garantiezeit beibehalten bleiben. Eine maximale Garantiezeit von 1 Jahr gewährleistet wird (Garantiezeit beginnt ab dem Tag der Reparaturarbeiten). Zugleich darf die 1 jährige Frist nicht früher ablaufen, als die Garantiezeit die auf das Produkt geltend gemacht werden kann und dessen die Austauschteile betreffen.

**2.2.** Im Falle, dass die Produkte direkt bei EUROCOLOR mit einer Montage Dienstleistung über Fachkräfte bestellt worden sind, wird eine Garantie auf die Montage von einem Jahr gewährleistet (Garantiezeit beginnt ab der Beendigung und Abnahme der Montage Dienstleistung).

## BEMERKUNGEN!

Falls die Montage durch Monteure vom Kunden oder dem Partner durchgeführt wird, muss im Vorfeld und vor Montagebeginn die Dauer einer Garantie der Dienstleistung mit den Monteuren festgelegt und fixiert werden.

2.3. Die Garantie gilt innerhalb von Polen oder aber einem Land in dem ein Partner seinen Firmensitz hat (Laut dem unterschriebenen Handelsvertrag bietet der Partner den Service gemäß den Bedingungen, die mit EUROCOLOR vereinbart sind). Falls die Ware an Dritte weiterverkauft oder auf andere Märkte tritt, können und werden die in diesem Dokumenten befindlichen Bestimmungen nicht geltend gemacht und sind Gegenstandslos.

2.4. Der finanzielle Wert für den EUROCOLOR bei einer Reklamation haftet, ist maximal der Wert des Produkts, der aus der Verkaufsrechnung hervorgeht (Grundlage ist die Rechnung von EUROCOLOR mit den Positionen und Produkten die der Garantie unterliegen).

2.5. Die Garantie schließt nicht aus, beschränkt nicht und setzt auch nicht die Befugnisse des Kunden außer Kraft, die aus der Abweichung des Materials mit der Bestellung hervorgehen. Die Garantie umfasst keine Produkte die nicht vollständig sind (z.B. eingekaufte Fenster bei EUROCOLOR ohne Gläser).

2.6. Die Garantiebedingungen beschränken, schliessen oder setzen die Käuferrechte und Gewährleistungsansprüche nicht ausser Kraft falls sich diese auf eine Differenz zwischen Ihrer Bestellung und dem Produkt zurückführen lassen.

## 3. GARANTIEZEIT

EUROCOLOR gewährt auf seine Produkte und Artikel eine Garantie gemäß **Tabelle Nr. 1 Garantiezeit für Produkte von EUROCOLOR.**

**Tabelle Nr 1:** Garantiezeiten fuer die Produkte

### FENSTER / PSK-Tür / HS-Tür (in Standard Formen) aus PVC, RAU-FIPRO® und ALUMINIUM

GARANTIE	Individueller Gebrauch:	kommerzieller Gebrauch:	Inbegriffen:
1	<b>PVC SYSTEME</b> <b>ALUMINIUMSYSTEME</b>	<b>5 Jahre</b> (alle Farben)	<b>2 Jahre</b> (alle Farben)
			Gläser: <b>5 Jahre</b> Beschlag: <b>2 Jahre</b> Zubehör (Griffe, Lüfter, Oben Türschließer, Fensterbänke, usw.): <b>1 Jahr</b>

### FENSTER / PSK-Tür / HS-Tür (Sonderformen - Dreiecke, Trapeze, Ovale, usw.) aus PVC, RAU-FIPRO® und ALUMINIUM

GARANTIE	Individueller Gebrauch:	kommerzieller Gebrauch:	Inbegriffen:
1	<b>PVC SYSTEME</b> <b>ALUMINIUMSYSTEME</b>	<b>3 Jahre</b> (alle Farben)	<b>2 Jahre</b> (alle Farben)
			Gläser: <b>5 Jahre</b> Beschlag: <b>2 Jahre</b> Zubehör (Griffe, Lüfter, Oben Türschließer, Fensterbänke, usw.): <b>1 Jahr</b>

### Aussentüren aus PVC und ALUMINIUM

GARANTIE	Individueller Gebrauch:	kommerzieller Gebrauch:	Inbegriffen:
1	<b>PVC SYSTEME</b> <b>ALUMINIUMSYSTEME</b>	<b>3 Jahre*</b>	<b>2 Jahre*</b>
			Gläser: <b>5 Jahre</b> Zubehör (Griffe, Lüfter, Oben Türschließer, Fensterbänke, usw.): <b>1 Jahr</b>

\* ACHTUNG! Garantie betrifft nur Türen mit AUTO-Verriegelung, andere Schösser und mechanische Verriegelungen = Garantie 1 Jahr (unabhängig von der Gebrauchsart).

### Nebeneingangs-, Terrassen-, Innenüren aus PVC und ALUMINIUM

GARANTIE	Individueller Gebrauch:	kommerzieller Gebrauch:	Inbegriffen:
1	<b>PVC SYSTEME ALUMINIUMSYSTEME</b> <b>2 Jahre</b>	<b>1 Jahr</b>	Zubehör (Griffe, Lüfter, Oben Türschließer, Fensterbänke, usw.): <b>1 Jahr</b>

### Rollladen (Aufsatz-, Sturz- und Renovierungs Systeme)

GARANTIE	Individueller Gebrauch:	kommerzieller Gebrauch:	Inbegriffen:
1	<b>Alle</b> <b>3 Jahre</b>	<b>2 Jahre</b>	Motorantriebe und Zubehör (Gürtwickler, Kurbel, usw.): <b>1 Jahr</b>

### Übrige (oben nicht genannte)

ALLGEMEINE GARANTIE			
1	<b>Alle</b>	<b>1 Jahr</b> (Bedingungen des Lieferanten)	

## 4. EIGENSCHAFTEN DIE DER GARANTIE UNTERLIEGEN

### 4.1. HALTBARKEIT DER KONSTRUKTION

Struktureller Zusammenhang von Fenstern, Türen oder Rollläden (nach dem Schließen weisen die Schweißnähte und die Verbindungselemente keine sichtbaren Veränderungen in Ihrer Position auf).

### 4.2. HALTBARKEIT DER OBERFLÄCHENFARBE

Einheitliche Farbe der sichtbaren Oberflächen nach dem Schließen der Fenster, Türen und Rollläden (Begutachtung bei Tageslicht auf 1 m).

### 4.3. DICHTIGKEIT DER DICHTUNGEN

Dichtungen und ihre Elastizität die fest verbunden mit den Profilen sind (fehlen von Undichtigkeiten).

**BEMERKUNGEN!** Die Bewertung der Dichtigkeit findet nach Justierung und Einstellung des Fensters statt.

### 4.4. FUNKTIONSWEISE DES BESCHLAGS

Grundliegende Funktionen des Fenster und Tür.

**BEMERKUNGEN!** Die Notwendigkeit der Nachjustierung und Einstellung des Beschlags ist kein Mangel.

### 4.5. DURCHSICHTIGKEIT DER GLÄSER

Durchsichtigkeit (die visuelle Begutachtung erfolgt aus einem Abstand von 3 m, ohne Hilfsmittel, nur mit dem Auge).

### 4.6. DICHTIGKEIT SCHEIBENPAKETE

Fehlen von Kondenswasser im Innenraum der Gläser.

### 4.7. ZUBEHÖR

Aussehen und Funktion gemäß Anwendungsbereich.

4.8. Die Garantie gilt für Produkte, die in Gebäuden verwendet werden, die sich in einer Höhe von maximal 600 m über dem Meeresspiegel befinden. Bei der Monta-

ge der Produkte in Gebäuden, die oberhalb dieser Höhe liegen, ist die Verwendung von ESG-gehärtetem Glas sowie von Elementen, die Druckunterschiede in den Isolierkammern ausgleichen – wie zum Beispiel Kapillaren – Voraussetzung für die Garantieleistung.

**BEMERKUNGEN!** *Andere Eigenschaften werden nicht durch die Garantie abgedeckt*

## BEMERKUNGEN!

*EUROCOLOR behält sich das Recht vor, von einer Reklamation im Hinblick auf Dichtigkeit und Funktionalität von Außentüren abzusehen, wenn für diese kein Schutz vor unmittelbarer Sonneneinstrahlung vorgesehen worden ist (Vordach oder Schattenwand).*

## 5. AUSSCHLUSS VON DER GARANTIE

### 5.1. DIE GARANTIE BEINHÄLTET NICHT:

**A.** Wartung und Einstellung der Elemente, oder aber Nacharbeiten dadurch verursachter Schäden, die darauf zurückzuführen sind.

**B.** Fälle, wenn das Produkt nicht Gebrauchs und Funktionsfähig ist, dies jedoch auf unsachgemäße Montage zurückzuführen ist. Montage soll gemäß der Montageanleitung (Abschnitt II) und der aktuellen Richtlinien und Vorschriften der Baubranche erfolgen.

**C.** Mängel die dadurch verursacht werden, das die Schutzfolie auf den Profilen nach der Montage nicht direkt abgezogen worden ist. (spätestens 1 Monat nach der Montage.

**D.** Mängel die durch den Verbau und Montage von Drittprodukten entstanden worden sind (Rollladen usw.) und die nicht mit den Produkten von EUROCOLOR kompatibel sind.

**E.** Mängel an den Produkten, die durch die Positionierung keine Wartung und Konservierung der Elemente erlauben. Auch des Weiteren wenn der Kunde eine solche Wartung nicht ermöglicht oder deren nicht zustimmt.

**F.** Fälle bei denen im Vorfeld bereits auf eigene Verantwortung eine Reparatur oder Austausch der Teile oder der Elemente vorgenommen worden ist. Dies dürfen nur berechnigte Personen vornehmen. Betri tauch die eigenständige Verbundmontage mit Interferenz ins Produkt – z.B. der Fenster oder Rollladen.

**G.** Beschädigungen die auf unsachgemäßen Gebrauch zurückzuführen sind (Insbesondere bei Einwirkungendie dazu führen die Entwässerungsbohrungen zu verstopfen), Beschädigungen die Aufgrund auf unsachgemäße Wartung oder keiner Wartung zurückzuführen sind (beinhaltet auch die unsachgemäße Pflege der Gläser mit dafür nicht vorgesehenen Mitteln) und Beschädigungen die auf unsachgemäßen Kontakt mit heißen Gegenständen wie (z.B. Bügeleisen, Ofen usw.) führen.

**H.** Zufällige Ereignisse wie: (Feuer, Hochwasser, Stürme usw.) oder aber Beschädigungen, die durch das Gebäude und die Lage zurückzuführen sind.

**I.** Offene Materialmängel, die später wie nach 3 Monaten ab dem Verkaufsdatum gemeldet und beanstandet worden sind.

**J.** Mechanische Beschädigungen (wie: Risse, Beschädigungen der Profile und Gläser) die nicht bei Anlieferung beanstandet und angezeigt wurden.

**K.** Transportschäden die auf unsachgemäße Eigenlieferung durch den Kunden zurückzuführen sind.

## BEMERKUNGEN!

*Produkte müssen in einer senkrechten Position geliefert werden. Diese sollten auf einer geraden Fläche stehen. Gleichzeitig weisen wir darauf hin das die Produkte mit Spanngurten befestigt sein sollten, damit ein verrutschen und somit mechanische Beschädigungen im Beschlag oder Risse und und Kratzer verhindert werden können. Grundsätzlich sollen die Elemente während der Lieferung nach Möglichkeit vor Witterungsfaktoren und Einflüssen geschützt werden (z.B. Hagel), Dreck oder andere Faktoren.*

## 5.2. GARANTIE UMFASST NICHT:

- A. Verschleiß Elemente.
- B. Profil oder Glasmängel die laut Normen EN 12608 i EN 1279 zulässig sind.
- C. Physikalische Phänomene und Eigenschaften vom Glas, wie z.B.: Interferenzerscheinungen von Doppelverglasung, Kondenswasser Bildung an den äußeren Scheiben (durch Tauwasserbildung) Benetzung des Isolierglases durch Feuchtigkeit.
- D. Spontanen und selbstständigen Glasbruch verursacht durch Äußere und Innere Spannungen.
- E. Irrelevante Mängel, die nach Schließung der Konstruktion unsichtbar sprich verdeckt bleiben. Ausgeschlossen sind auch Mängel, die den Nutzungswert des Elements nicht beeinflussen (Kratzer, Dellen) auf der äußeren Seite des Blendrahmens usw.
- F. Fehlende Elemente die nicht bei der Abnahme gemeldet wurden.
- G. Andere Eigenschaften als die in der Deklaration unter eurocolor.com.pl/ce wurden von uns nicht bestätigt und durch Sie bei der Bestellung nicht angegeben.

## BEMERKUNGEN!

*Garant haftet nicht für: Richtigkeit und Genauigkeit der übersandten Informationen durch den Kunden oder Handelspartner (z.B. Aufmaß, Bauzone, Richtlinien usw.). Diskrepanz, d.h. Produktabweichung von den Unterlagen der Bestellung / vom Kunden oder dem Handelspartner wenn dies nicht genau bei Bestellabgabe ausdrücklich und in Schriftform vorausgesetzt wurde. Vor Bestellabgabe müssen sämtliche Bestellbedingungen ausführlich bekannt gemacht und durch den Kunden sprich Partner akzeptiert werden.*

## 6. BEDINGUNGEN DIE MIT DEM PRODUKTVERKAUF ZUSAMMENHÄNGEN

### 6.1. HANDELSPARTNER / GARANT:

- A. Der Partner ist dazu verpflichtet dem Kunden die unterschriebene und vollständige Garantiekarte mit den unteren Garantiebedingungen der Produkte auszuhändigen. Gleichzeitig soll dazu die Montageanleitung mit der Wartungsanleitung von EUROCOLOR mitgegeben werden. Im Falle eines Direktverkaufs des Garanten an den Kunden muss der Garant die Unterlagen übermitteln.
- B. Der Partner ist dazu verpflichtet den Kunden über das Angebot und die Produkte zu informieren die keiner Garantie unterliegen (z.B. eingekaufte Fenster bei EUROCOLOR als Ausschuss oder Mangelware – Fenster oder Türenkonstruktionen ohne Gläser; Konstruktionen mit großen Abmessungen, die auf speziellen Wunsch des Partners hergestellt werden – Status OK / NOK auf dem Stocad Ausdruck im Angebot).

### 6.2. KUNDE

#### A. Produktabnahme

Der Kunde oder Partner ist dazu verpflichtet, die Ware sprich die Produkte quantitativ und qualitativ zu prüfen. Bei der Abnahmen der Produkte soll besonders auf:

- Mechanische Beschädigungen der Gläser und Profile in Hinsicht auf Risse, Sprünge etc.,
- Abweichungen mit der Bestellung: Abmessung, Aufteilung, Farben, Funktionalität, usw.,
- O ene Materialmängel.

Die visuelle Begutachtung der mechanischen Beschädigungen und Materialmängel bezieht sich auf die untenstehende Norm und ist Grundlage:

- für Fensterprofile: NORM EN 12608 (Visuelle Begutachtung 1 m Abstand vom Element bei Tageslicht),
- für Gläser: NORM EN 1279-1-6 (Visuelle Begutachtung 3 m Abstand bei Tageslicht).

Die Abladung sollte nur durch entsprechende Mittel durchgeführt werden. In der Pflicht des Kunden ist es, entsprechende Maßnahmen wie: Abladestelle, technische Hilfsmittel oder aber Abladepersonal bereitzustellen. Dies betrifft vor allem bei der Anlieferung von großen Elementen.

## BEMERKUNGEN!

*Mechanische Beschädigungen müssen direkt bei der Abnahme der Produkte angezeigt werden. Eine Abweichung zwischen der Bestellung die sich auf: Abmessungen, Farbe oder Aufteilung bezieht soll ebenfalls direkt bei Abnahme aufgezeigt werden. Die restliche Begutachtung, oener Mängel soll so schnell wie möglich erfolgen und aufgezeigt werden, jedoch nicht später wie bei der Montage. Oene Mängel müssen und dürfen nicht später wie drei Monate nach dem Einkauf gemeldet werden. Oene Mängel die in einem späterem Zeitraum wie oben beschrieben gemeldet werden, nimmt der Garant nicht anz.*

### B. MONTAGE DER PRODUKTE

Die Montage der Produkte muss gemäß den Regeln der Baukunst erfolgen. Ein beispielhaftes Montageschema ist in der Montageanleitung dargestellt, die Kapitel II dieses Dokuments bildet. EUROCOLOR empfiehlt die Montage der Produkte durch geschulte Montageteams. Eine unsachgemäße Montage kann zur Ablehnung von Reklamationen führen.

Sämtliches elektrisch betriebenes Zubehör muss unmittelbar nach der Montage, jedoch spätestens vor Beginn weiterer Ausbauarbeiten im Bereich des Produkts, auf Funktionsfähigkeit überprüft werden.

### C. PRODUKTPFLEGE UND KONSERVIERUNG

Die allgemeinen Konservierungs und Wartungsbedingungen finde Sie genauer beschrieben und definiert im dritten Kapitel dieses Dokuments.

Die Bedingung eine Garantie für die Produkte von EUROOLOR zu erhalten ist, die Durchführung einer regelmäßigen Wartung der Fenster, Türen und Rollläden (min. 1 x im Jahr). Diese kann entweder durch den Kunden (gemäß der Vorgaben des Servicehefts) durchgeführt werden, oder aber durch Fachpersonal hier speziell unsere Verkaufspartner oder direkt den Service von EUROCOLOR (kostenpflichtig). Wir als Hersteller empfehlen Ihnen Wartungsarbeiten durch geschultes Fachpersonal durchführen zu lassen.

## BEMERKUNGEN!

*Eine nicht durchgeführte oder nicht einwandfreie Wartung kann zum Verfall der Garantie und nicht Annahme von Reklamationen führen.*

## 7. REKLAMATIONSABLAUF

### 7.1. MELDUNG EINER REKLAMATION:

**A.** Der Kunde meldet eine Reklamation bei dem Partner. Die Reklamationsmeldung soll unbedingt schriftlich erfolgen (das Reklamationsformular befindet sich auf der Internetseite von EUROCOLOR – eurocolor.com.pl). Die Mängelanzeige muss innerhalb von 14 Tagen nach Feststellung des Mangels erfolgen, andernfalls erlöschen die Ansprüche aus der gewährten Garantie.

**B.** Falls keine Möglichkeit besteht die Reklamation über den Partner zu melden (z.b. Konkurs, oder Direktkauf bei EUROCOLOR) darf diese direkt per Email an die Serviceabteilung des Garanten geschickt werden (Anschrift und Kontaktdaten befinden sich auf der Internetseite von EUROCOLOR).

### **C. Die Meldung eines Reklamationsvorfalls sollte beinhalten:**

- eine Kopie der Rechnung vom Auftrag zu dem die Reklamation gemeldet wird,
- Kopie der ausgefüllten Garantiekarte (Anhang Nr. 1), restliche Materialien (um die Bearbeitung des Vorfalls zu vereinfachen bitten wir um Zusendung - weiterer unabdingbarer Informationen, z.b. genaue Beschreibung, Fotos, Auftragsnummer, - vom Aufkleber oder der Nummer im Distanzrahmen der Gläser usw.).

### **D. Der Partner ist verpflichtet:**

- zur Annahme einer Reklamation,
- zur einer vorläufigen Prüfung und Begutachtung des Reklamationsfalls direkt beim Kunden. Die Begutachtung sollte die Ursache ermitteln. Evtl. Montagefehler sollten beseitigt werden, wenn diese Ursache für die Reklamation sind (Betrit auch die Einstellung und Justierung nach der Montage- falls diese nicht durchgeführt worden ist),
- zur angemessenen Vertretung des Garanten für die Dauer der gesamten Reklamationsabwicklung.

### **E. Der Partner hat das Recht:**

- die Beanstandung und somit die Reklamation nicht anzunehmen und abzulehnen, falls sich herausstellt, das nach Prüfung vor Ort und beim Kunden festgestellt wurde, das das Produkt nicht ordnungsgemäß laut Bauverordnung durch den Kunden oder dritte montiert wurde (falls Monteure am Werk waren, die keine Zulassung für die Wartung und Montage besitzen).

**F. Der Kunde ist verpflichtet:**

- sämtliche Dokumente und Informationen die das reklamierte Produkt betreffen vorzulegen,
- einen Nachweis über die Durchführung einer Begutachtung zu erbringen (Unterschrift unter dem Reklamationsprotokoll).

**G. Der Kunde hat das Recht:**

- auf eine Mängelbeseitigung und Fehlerbehebung, damit das Produkt einen ordnungsgemäßen Betrieb ermöglicht,
- eine Alternativlösung anzubieten die ihn befriedigt und die Reklamation beilegt,
- einen von seiner Seite aus möglichen Termin für die Begutachtung und Prüfung zu nennen.

**7.2. WEITERLEITUNG DES REKLAMATIONSFALLS**

**A.** Nach der Begutachtung und Ermittlung eines Mangels am Material oder der Produktionsfehler selber, übermittelt der Handelspartner die vollständige Reklamation an den Service vom Garanten per (E-Mail).

**B. Der Partner ist verpflichtet:**

- den Kunden darauf hinzuweisen, dass er die Reklamation an den Garanten übermittelt hat (mit Datum wann dieses getätigt wurde),
- eine komplette Dokumentation zu übermitteln, die die bis jetzt durch ihn getätigten Arbeiten vor Ort beschreibt.

**C. Der Partner hat das Recht:**

- eine Rückmeldung vom Garanten zu erhalten, ob die zugesandte Reklamation angenommen oder abgelehnt worden ist.

**D. Der Garant ist verpflichtet:**

die Annahme oder Ablehnung zu bestätigen, den Grund dafür zu nennen, oder aber eine Mitteilung - zu geben, falls weitere unabdingbare Informationen zur Entscheidungsfindung benötigt werden.

**E. Der Garant hat das Recht:**

- die Reklamation abzulehnen (Falls kein Dokument der Begutachtung vor Ort vorliegt oder aber zu wenig Informationen zu dem Vorfall vorliegen, damit eine eindeutige Bewertung erfolgen kann).

**7.3. PRÜFUNG DES REKLAMATIONSFALLS**

**A.** EUROCOLOR verpflichtet sich dazu die Reklamation innerhalb von 14 Tagen ab Reklamationsmeldung zu beurteilen (Das Datum der Reklamationsmeldung ist der erste Werktag nach Bestätigung und Erhalt aller unabdingbarer Dokumente vom Partner). Unter der Beurteilung verstehen wir die Antwort ob die Reklamation angenommen oder abgelehnt wurde, oder ob weitere Begutachtungen durch den Garanten, Systemanbieter oder aber dritte verlangt werden.

**B. Der Garant ist verpflichtet zu:**

- einer kontinuierlichen Kommunikation zwischen dem Partner oder aber dem Kunden betreffend der Reklamation und weiteren Vorgehensweise.

**C. Der Garant hat das Recht:**

- über Auswahl der Stellungnahme und Abklärung zu entscheiden, wie es zur Ursache bei der Reklamation gekommen ist.

**7.4. DURCHFÜHRUNG VON REPARATURARBEITEN**

**A.** Innerhalb des Landes Polen werden Reklamation, die unmittelbar auf Material oder Produktionsmängel zurückzuführen sind auf Verlangen des Kunden innerhalb von 21 Tagen durch den Service des Garanten behoben. 21 Tage ab dem Erhalt der kompletten Dokumentation.

**B.** In Situationen die nicht in der Macht des Garanten liegen, kann sich der Termin zur Behebung des Mangels verlängern. Wir weisen darauf hin, dass der Kunde frühzeitig darüber informiert wird.

**C.** Zulässig und Möglich sind Alternativreparaturen und Lösungen wie z.B.:

- Zusendung eines neuen Produkts an den Partner (Komplettprodukt oder Einzelteile),
- Preisnachlass (die Höhe wird individual festgelegt).

**D.** Reklamationsfälle die außerhalb der Grenzen von Polen liegen, werden anders abgewickelt. Die Behebung des Mangels und somit der Reklamation erfolgt durch die Zusendung der benötigten Artikel und Einzelteile an den Partner. Grundlage sind die vorher zugesandten Informationen und Dokumente durch den Partner. Eine Zusendung der Teile erfolgt mit einem Standardtransportan das Lager und Adresse des Handelspartners (Gemäß Handelsvertrag). Der Austausch und die komplette Behebung der Ursache unterliegt dem Zuständigkeitsbereich des Partners. Er ist dafür verantwortlich die Reklamation so zu beheben, dass das oder die Elemente einwandfrei funktionieren und nach Behebung eine normale Funktionalität des Elements gewährleisten. Sämtliche Vorgehensweisen legt der Partner mit dem Kunden in Eigenverantwortung fest.

**E.** Der Garant ist dazu verpflichtet:

- den Partner / Kunden über Vorgehensweise bei der Reklamation zu informieren,
- kontinuierlich den aktuellen Stand über den Status der Reklamation an den Kunden oder Partner mitzuteilen,
- innerhalb des Landes Polen die Reklamation durch die Serviceabteilung des Garanten zu beheben. Den genauen Termin der Reklamationsbehebung zu nennen und den Kunden darüber zu informieren (Per E-Mail und per Telefon ein Tag vor Anreise des Service),
- außerhalb der Landesgrenzen von Polen:
  - a. Den Partner über die Prozeduren bei der Übermittlung und Austausch der defekten Teile und Elemente zu informieren (Serviceabteilung des Garanten),
  - b. Auf Wunsch des Partners, den Kunden darüber zu informieren, dass neue Austauschteile oder Elemente gefertigt werden. Genaue Einzelheiten über die Übermittlung sollen jedoch mit dem Partner abgesprochen werden (Transportabteilung des Garanten).

**F.** Der Garant hat das Recht:

- die Art. und Weise der für die Reklamationsbehebung vorgesehenen Mittel zu entscheiden,
- Bestätigung über die Begutachtung (Unterschrift und Reklamationsprotokoll).

**G.** Kunde innerhalb von Polen ist verpflichtet:

- den Termin zu bestätigen, an dem der Service des Garanten angereist kommt und im vollen Umfang zu helfen die Reklamation vor Ort zu beheben.

**H.** Kunde innerhalb von Polen hat das Recht:

- zum zweimaligen Austausch / oder aber den Termin der Anreise zu widerrufen, jedoch nicht später wie ein Tag vor der vorgesehenen Anreise (weitere Verschiebungen des Service können Grund für einen Garantieverlust sein),
- über Alternativen zur Reklamationsbehebung zu verhandeln.

**I.** Der Partner ist verpflichtet:

- maximale Hilfe und Unterstützung bei der Beseitigung zu leisten.

**J.** Der Partner hat das Recht:

- über die Art. und Weise der Reparatur im Rahmen von Alternativlösungen zu verhandeln.

## 7.5. BEENDIGUNG DER REKLAMATION

Grundlage für Beendigung einer Reklamation ist die Unterschrift des Kunden im Reklamationsauftrag. Dieser kann auch per Email mit der Unterschrift zugesandt werden. Abschluss und Beendigung erfolgt nach Service durch den Garant.

## 7.6. BEILEGUNG UND LÖSUNGEN VON STREITIGKEITEN

Im Falle von Abweichungen in Bezug auf: - Eignung des Produkts für den bestimmungsgemäß Gebrauch und Handhabung, - Legitimität und Entscheidung über einen Reklamationsvorfall, - Methode und Art. der Mängelbeseitigung, - in anderen Sachen und Angelegenheiten.

EUROCOLOR ist nicht damit einverstanden, an außergerichtlichen Schlichtungssystem in Verbraucherangelegenheiten teilzunehmen. Das zuständige Gericht für alle Streitigkeiten in Hinblick auf die Garantie und EUROCOLOR Sp. z o.o. ist der Sitz des Herstellers.

## II. MONTAGEANLEITUNG FÜR PRODUKTE VON EUROCOLOR

### BEMERKUNGEN!

*Vor der Montage bitten wir Sie die Montageanleitung genau zu lesen und sich somit mit diesem Dokument vertraut zu machen.*

Die Montageanleitung betritt die Mehrheit aller von EUROCOLOR angebotenen Produkte. Wir weisen darauf hin, dass die untenstehende Montageanleitung sehr allgemein gehalten ist. Sie dient als Infomaterial und beschreibt die Montage bei Standardsituationen. Beachten Sie bitte, dass diese grundsätzlich an Kunden gerichtet ist, die bereits über Fachwissen und Kompetenz in der Baubranche verfügen. Genaue Richtlinien und Anforderungen erhalten Sie unter anderem über eine offizielle Institution (ITB, RAL, und andere). Finden Sie diese unter anderem auf den unten angegebenen Internetseiten. <http://www.itb.pl/>, <http://www.ral-guetezeichen.de/>.

Wir empfehlen Ihnen die Montage spezialisierten Fachkräften und Monteuren von EUROCOLOR oder deren Partnern anzuvertrauen. Besonders wichtig ist dies bei folierten Elementen, großen Abmessungen oder aber sehr speziellen Anlagen (HS Anlagen, Haustüren, Konstruktionen mit Verbindungen, Brandschutztüren usw.). Bei Fassadenelementen ist die Montage nur durch Fachkräfte zulässig.

## 1. ALLGEMEINE INFORMATIONEN

**Tabelle Nr 2:** Allgemeine Montageinformationen

DENKEN SIE AN	VERMEIDE
<ul style="list-style-type: none"> <li>◆ Denken Sie bitte daran, die allgemeinen Gesundheits- und Sicherheitsvorschriften zu befolgen. Fenster haben oft ein sehr hohes Eigengewicht. Es ist gerade deswegen unabdingbar, dass Sie für die Montage mindestens zwei Mitarbeiter bereitstellen. (Betrifft u.a. die Abladung bis hin zur Montage). Bei der Montage von Fenstern ab dem ersten Stock sollte besonders darauf geachtet werden, die Baustelle abzusichern, damit ein evtl. Herausfallen des Elements vor Verankerung verhindert wird.</li> <li>◆ Dreimal messen, bevor verschraubt wird" – Ist die Devise. Je besser und exakter die Montage durchgeführt wird, desto besser wird das Element im nachhinein funktionieren.</li> <li>◆ Vor der Durchführung der Montage sollten die Flügel immer herausgenommen werden.</li> <li>◆ Es ist einfacher, zuerst nur den Blendrahmen auszurichten. Nach Einbau des Elements kann man weitere Einstellungen am Beschlag vornehmen (jedoch nicht später, wie 30 Tage nach Einbau des Elements).</li> </ul>	<ul style="list-style-type: none"> <li>◆ Alles, was Ihrer Meinung ist, dass die Montage Ihr Fachwissen und Ihre Fähigkeiten übersteigt, sollten Sie diese unbedingt durch einen Monteur erledigen lassen. Bedenken Sie dabei, dass eine Tür oder ein Fenster Ihnen über mehrere Jahre Freude und Komfort bringen soll.</li> <li>◆ Falls Sie die benötigten Werkzeuge für die Montage nicht zur Verfügung haben, sollten Sie die Montage auf keinem Fall selber durchführen (Werkzeuge wie: Wasserwaage, Gerüst, Leiter usw.) und Materialien wie (Anker, Schrauben usw.). Eine nicht fachgerechte Montage führt zu dem Verlust der Funktionalität und der Eigenschaften des Elements.</li> <li>◆ Passen Sie die Durchführung und die Art der Montage an die Ausstattung des PVC-Systems an. Im Falle von Ug=0,5 und Rw=51 Gläsern mit Schallschutz gehen diese Eigenschaften bei einer einfachen Montageart mit normalem herkömmlichem Montageschaum verloren. Berücksichtigen Sie hierbei auch die benötigte Menge der Montageanker.</li> </ul>

**Tabelle Nr. 3:** Arten der Montage

DENKEN SIE AN	VERMEIDE
<ul style="list-style-type: none"> <li>◆ „Weniger heißt Mehr“. Wichtig ist mit dem Montageschaum sparsam umzugehen, damit sich dieser ordnungsgemäß ausdehnen kann (Falls Sie zu viel Montageschaum auftragen kann es passieren, dass es zur Verformung des Blendrahmens kommen kann. Normalerweise sollte auf immer nur eine Folienschicht aufgetragen werden.</li> <li>◆ Wir weisen darauf hin, dass PVC Anlagen mit einer Folierung, vor der Montage, in geschlossenen Räumen aufbewahrt werden sollte (Es kann passieren, dass bei intensiver Sonneneinstrahlung und hohen Temperaturen sich das Material ausdehnt und es unter anderem zu Schwierigkeiten bei der Montage kommen kann).</li> <li>◆ Der Montageschaum sollte in einem trockenem Raum gelagert werden.</li> </ul>	<ul style="list-style-type: none"> <li>◆ Grundsätzlich sollte die Montage von bodentiefen Elementen nie vor dem Ausguss des Estrichs im Innenraum erfolgen. Im Falle von Balkonanlagen mit Aluschwelle oder HS Anlagen ist es besonders wichtig, die exakte Ausrichtung des Rahmens der Schwelle vorzunehmen. Falls die Höhe des Aufguss sprich des Estrichs nicht definiert ist und feststeht, sollte die Montage nicht gemacht werden. Falls Sie sich entschließen die Montage dennoch vorzunehmen, müssen Sie zur Kenntnis nehmen, dass es zu unerwarteten und großen Problemen kommen kann (Funktionsweise geht verloren oder Abmessung der Anlage nicht passen). Helfen kann man sich in solchen Falle nur mit speziellen Verbreiterungen.</li> <li>◆ Verbinden Sie niemals verschieden Montagearten (Dübel, Montageanker usw.).</li> </ul>

## 2. ARTEN DER MONTAGE

Die untenstehende Tabelle zeigt Standard Montagearten auf (die Auswahl der Montageart ist von dem Projekt abhängig und sollte vor der Elementauswahl, Fenster, Türen, Rollläden berücksichtigt werden).

	ALBMONTAG	MONTAGE „WARM“	ONTAGE MIT HILFE MIT KONSOLEN
KURZE BESCHREIBUNG:	<ul style="list-style-type: none"> <li>◆ Montage mit Hilfe eines Polyurethanschaums als Dichtsto.</li> </ul>	<ul style="list-style-type: none"> <li>◆ Montage mit drei Schichten: - von Innen erfolgt das Abkleben mit einer Dampfsperrenfolie, - zwischen dem Blendrahmen und die Wand wird ein Dehnband, Comriband befestigt („trockene“ Montage) und einem speziellem Montageschaum, - von außen kommt eine atmungsaktive Folie.</li> </ul>	<ul style="list-style-type: none"> <li>◆ Die Verbindung der warmen trocken Montage. Man kann das Element mit einer speziell dafür vorgesehenen Stahlkonstruktion so ausrichten, dass es eben mit der Wärmedämmung montiert und verbaut wird.</li> </ul>
NWENDUNG:	<ul style="list-style-type: none"> <li>◆ Austausch von Fenstern in bereits bestehenden Gebäuden.</li> <li>◆ Kostengünstige Lösung in neuen Gebäuden mit hohen Wärmedämmeigenschaften.</li> <li>◆ Nebengebäud.</li> </ul>	<ul style="list-style-type: none"> <li>◆ Die Montage der Elemente in neuen Gebäuden mit erhöhten Anforderungen bezüglich Akustik und Wärmedämmung.</li> </ul>	<ul style="list-style-type: none"> <li>◆ Die Montage der Elemente in neuen Gebäuden mit erhöhten Anforderungen bezüglich Akustik und Wärmedämmung.</li> <li>◆ Montage bei Passivhäusern.</li> </ul>
EMPFEHLUNG:	<ul style="list-style-type: none"> <li>◆ Orgesehen für weiße Fenster mit nicht allzu großen Abmessungen und Verbindungen zwischen Balkonanlagen und Fenstern.</li> </ul>	<ul style="list-style-type: none"> <li>◆ Alle Fenstertypen und Folierungen – Falls diese Montageart im Projekt des Gebäudes zulässig und vorgesehen ist (Wärmedämmung, Wandkonstruktion und Böden usw.).</li> </ul>	<ul style="list-style-type: none"> <li>◆ Alle Fenstertypen und Folierungen – Falls diese Montageart im Projekt des Gebäudes zulässig und vorgesehen ist. (Wärmedämmung, Wandkonstruktion und Böden usw.).</li> </ul>

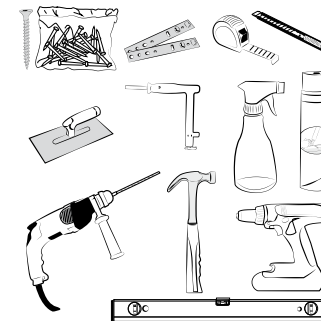
	ALBMONTAG	MONTAGE „WARM“	ONTAGE MIT HILFE MIT KONSOLEN
VORTEILE:	<ul style="list-style-type: none"> <li>◆ Geringe Materialkosten bei der Montage.</li> <li>◆ Geringerer Arbeitsaufwand (Fertigstellung der Öffnung für das Element).</li> <li>◆ Höhere Toleranzmöglichkeiten für Mängel am Mauerwerk (Ausrichtung der Wände).</li> </ul>	<ul style="list-style-type: none"> <li>◆ Energieverbrauch des Gebäudes (vor allem wenn das Fenster die Spezifikation aufweist und besitzt).</li> <li>◆ Begrenzung des Kondenswassers auf der innen und außenliegenden Scheibenoberfläche (auch bei schlechter Lage und Ausstattung des Gebäudes).</li> <li>◆ Optimale Lösung in Anbetracht der Kosten und dem Fachwissen der Monteur.</li> </ul>	<ul style="list-style-type: none"> <li>◆ Die beste Lösung für Gebäude, die vom Grundstein erbaut werden.</li> <li>◆ Optimale Lösung für Systeme mit thermischer Trennung und Dreifachverglasung.</li> </ul>
NACHTEILE:	<ul style="list-style-type: none"> <li>◆ Nicht gängige Lösung, garantiert keine optimale Montage und Beibehaltung der Werte bei neuen energieeffizienten Fenstern.</li> <li>◆ Erfordert ein schnelles Verputzen der Montagefugen von außen und Innen (maks. bis 30 Tage) Andernfalls besteht die Gefahr dass der Montageschaum unter Sonneneinstrahlung brüchig wird und seine Eigenschaften verliert.</li> </ul>	<ul style="list-style-type: none"> <li>◆ Preis für Zubehörartikel.</li> <li>◆ Komplizierte Montage.</li> <li>◆ Hierbei ist eine genaue Vorbereitung bereits vor der Montage unabdingbar. Die Öffnung sollte exakt vorbereitet werden (Ausrichtung, senkrecht, waagrecht, evtl. Bei Putzen usw.).</li> </ul>	<ul style="list-style-type: none"> <li>◆ Preis für Zubehörartikel.</li> <li>◆ Komplizierte Montage.</li> <li>◆ Hierbei ist eine genaue Vorbereitung bereits vor der Montage unabdingbar. Die Öffnung sollte exakt vorbereitet werden (Ausrichtung, senkrecht, waagrecht, evtl. Bei Putzen usw.).</li> <li>◆ Erforderlich ist unter anderem auch die Errichtung eines Gerüst.</li> </ul>

## BEMERKUNGEN!

Ufgund des hohen Schwierigkeitsgrades (die Montage kann nur durch qualifiziertes Tabelle Nr. 3: Arten der Montage! Personal durchgeführt werden) ist die „RAL“ und die „Montage in der Dämmung“ in dieser Anleitung nicht entalhten.

## 3. MONTAGEETAPPEN

### 3.1. VORARBEITEN



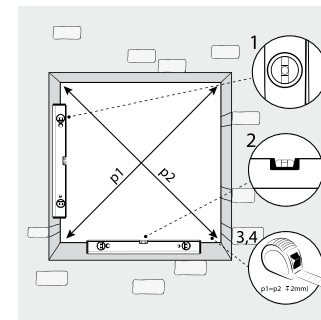
#### SCHRITT 1:

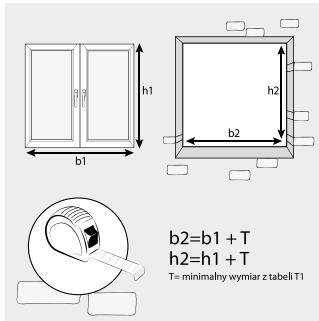
Um eine korrekte Montage der Fenster und Türen durchzuführen ist es wichtig, dass Sie sich mit den unten stehenden Werkzeugen ausstatten:

- Wasserwaage
- Messband
- Bohrmaschine
- Hammer
- Akkuschauber
- Montageanker / Dübel / Schrauben/
- Kelle
- Anfeuchter
- Montageolive
- Montageschaum
- Messer

#### SCHRITT 2:

Bei diesem Schritt wird die Form und der Verlauf der Öffnung kontrolliert. Wenn Sie Neigungen, Schiefelage etc. erkennen, sollten diese durch den Einsatz von Mörtel und / oder das Abhacken von überschüssigem Material ausgebessert werden.





### SCHRITT 3:

Überprüfen Sie bitte die Abmessungen des Fensters und der Öffnung und vergleichen diese mit den Daten aus der Tabelle. Die minimalen Abweichungen bei der Breite und Höhe entnehmen Sie bitte der Tabelle und berücksichtigen hierbei die Art. und Farbe des Materials.

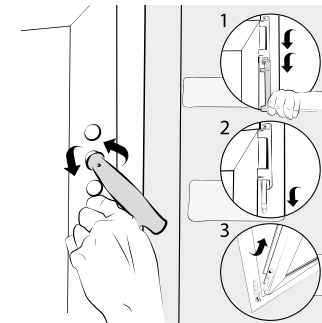
**Tabelle Nr. 4:** Daten der Zwischenfuge Distanz zwischen Element und Mauerwerk, damit ein Element ordnungsgemäß eingebaut werden kann.

#### T (SCHLITZBAUGRUPPE):

#### MINIMALE FUGE B2-B1 / ABMESSUNG H2-H1

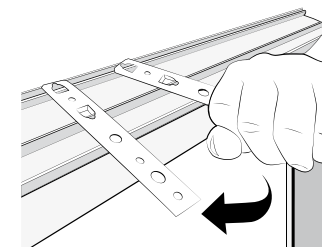
Art. und Farbe des Fensters	Höhe des Fensters h1 / Breite des Fensters b1		
	Zu 1,5 m	1,5 zu 2,5 m	>2,5 m
<b>HALBMONTAGE UND WARMER MONTAGE – SCHAUM</b>			
PVC Weiss und Aluminium	20 mm	30 mm	40 mm
PVC Farbe	30 mm	40 mm	60 mm
<b>WARMER MONTAGE – KOMPRIBAND</b>			
PVC Weiss und Aluminium	20 mm	20 mm	25 mm
PVC Farbe	20 mm	20 mm	25 mm

### 3.2. POSITIONIERUNG UND AUSRICHTUNGSETAPPE



### SCHRITT 1:

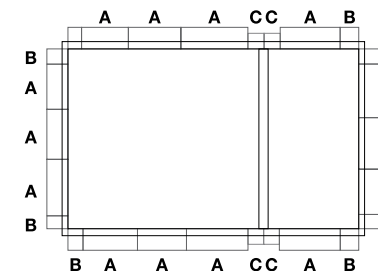
Um sich bei diesem Schritt die Arbeit zu vereinfachen, sollteder Flügel von dem Blendrahmen gelöst werden (bei kleineren). Benutzen Sie dazu eine Montageolive (Bei EUROCOLOR erhältlich).



### SCHRITT 2:

Option: Wir stecken die Montageanker in die dafür vorgesehene Stelle im Blendrahmen gemäß Schema 1. Verteilung der Befestigungspunkte der Montageanker für ein Typenfenster (Empfehlenswert ist hierbei Montageanker zu benutzen die eine Wandstärke von mind 1,5 mm aufweisen).

**Schema 1:** Verteilung der Befestigungspunkte der Montageanker für ein Typenfenster

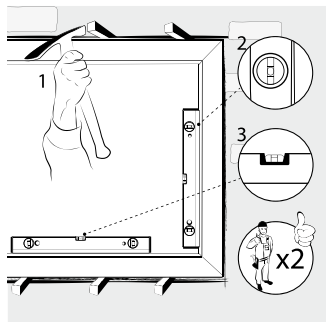
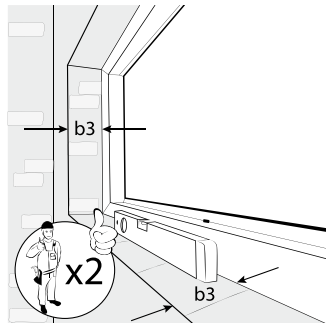


- A - maximal 500 mm (Symmetrisch um den Umfang)
- B - minimal 150 mm (für Fenster mit Kopplung 100 mm)
- C - minimal 100 mm (für Fenster mit Kopplung 100 mm)

Schema 1 zeigt Ihnen an wo genau und wie viele Montageanker, Dübel und Schrauben benötigt werden, um den Blendrahmen mit dem Mauerwerk zu verbinden.

## BEMERKUNGEN!

Die minimale Abmessung für Fenster beträgt 60 cm zwischen den jeweiligen Punkten. Beachten Sie bitte, dass bei großen bzw. folierten Fenstern ein geringerer Abstand bemessen werden sollte.



### SCHRITT 3:

Der Rahmen wird in die dafür vorgesehene Öffnung eingesteckt. Wie tief dieser ins Mauerwerk eingesetzt wird, hängt von der Wanddicke und weiteren Faktoren ab. (Grundsätzlich sollte man das Element soweit wie möglich nach außen hin montieren. Bitte beachten Sie, dass dies jedoch davon abhängt, ob Fensterbänke etc. benutzt werden). Dieser Vorgang sollte mit mindestens 2 Personen getätigt werden.

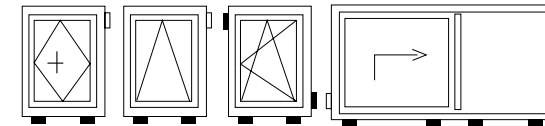
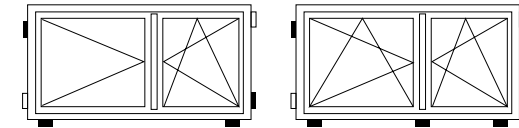
### SCHRITT 4:

Bitte beachten Sie, dass der Rahmen gemäß dem Schema 2, für ein Typenfenster verkeilt werden sollte. Genaue Verkeilungspunkte, siehe Schema 2.

## BEMERKUNGEN!

Die Unterlegkeile bleiben unter den Elementen, während die Distanzkeile nach der Montage herausgezogen werden, damit mit den Verputzarbeiten begonnen werden kann. Während der Montagearbeiten kontrollieren wir kontinuierlich die Ausrichtung des Fensters. Falls kleinere Veränderungen vorgenommen werden müssen, kann man bei Bedarf tiefer einsetzen. Ziel ist es, den Rahmen in eine steife Position zu bringen, damit er weitestgehend fixiert ist.

**Schema 2:** zeigt wo sich genau die Punkte bei einem Typenfenster für die Unterlegkeile befinden.



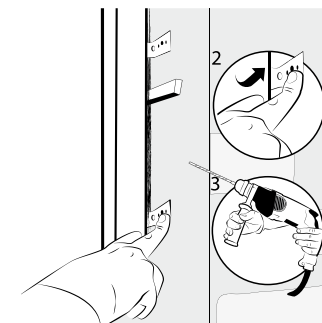
 UNTERLEGSKEIBE - VERBLEIBT AUCH WEITERHIN NACH DER MONTAGE  
 DISTANZKEIBE - WIRD NACH DER MONTAGE ABGENOMMEN

## BEMERKUNGEN!

Bitte benutzen Sie keine Keile aus weichem Holz. Sie sollte bei der Montage nur Keile verwenden, die durch EUROCOLOR empfohlen werden oder aber Keile, die für die Montage von Elementen vorgesehen werden.

## BEMERKUNGEN!

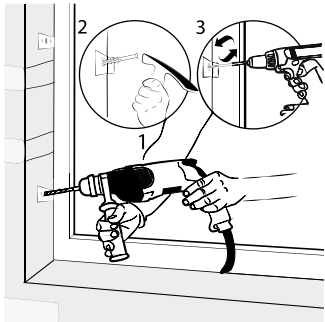
Fixelemente oder aber auch große Elemente, die mit Dübeln montiert werden, sollten erst nach Einbau und Montage verglast werden (das Verklotzen der Gläser erfolgt gemäß der Anweisung der Systemanbieter).



### SCHRITT 5:

Nach ordnungsgemäßer Positionierung des Rahmens, bitte die Anker zurückbiegen, damit diese die Wände der Fensteröffnung zu berühren.

### 3.3. VERSCHRAUBUNGSETAPPE



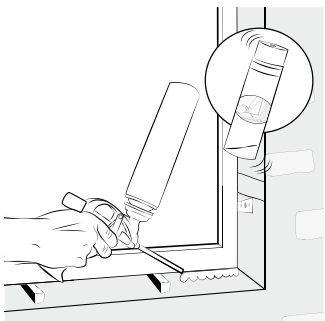
Ein weiterer wichtiger Schritt ist die Verschraubung. Nehmen Sie bitte eine entsprechende Bohrmaschine mit einem WIDIA Bohrer um die Montageanker/Dübel / Schrauben passt. Falls Sie das Element mit Montageanker am Mauerwerk befestigen, benutzen Sie bitte dafür vorgesehene Schrauben und Dübel. Erfahrungsgemäß sollten pro jeweils 2 Dübel pro Montageankervorgesehen werden. Der Montageanker wird an dem Rahmen und Mauerwerk befestigt.

### 3.4. ABDICHTUNGSETAPPE



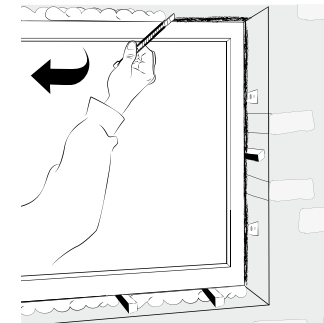
#### SCHRITT 1:

Bevor man mit der Abdichtung der Fuge zwischen dem Fenster und der Tür beginnen kann, sollte zuerst die Fuge angefeuchtet werden, damit es schneller zu erwünschten Reaktionen mit dem Schaum kommt.



#### SCHRITT 2:

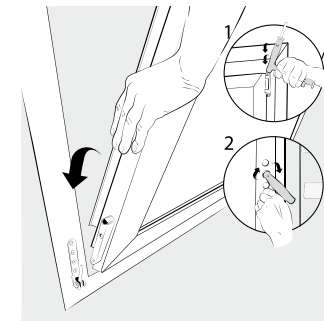
Der Behälter mit dem Montageschaum sollte geschüttelt werden. Wir weisen darauf hin dass der Schaum mit einer konstanten Geschwindigkeit aufgetragen werden sollte. Dieser expandiert mit der Zeit und dichtet die Trennfuge ab. Bitte beachten Sie, dass bei speziellen Schallschutzgläsern darauf geachtet werden sollte, dass man die Abdichtung ebenfalls mit einem Spezialschaum vornimmt (z.B. Silent).



#### SCHRITT 3:

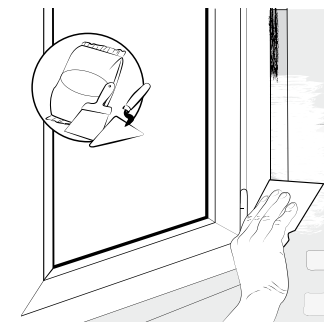
Nach Austrocknung des Montageschaums sollte dies mit einem scharfem Messer eben geschnitten werden.

### 3.5. ENDARBEITEN UND ARBEITEN NACH MONTAGE



#### SCHRITT 1:

Danach sollten der Flügel in den Rahmen eingesetzt und befestigt werden. Es erfolgt eine Justierung und Einstellung der Elemente des Elements. Als Endkontrolle sollte die Funktionalität überprüft werden (Dreh, Kipp, Mikroventilation).

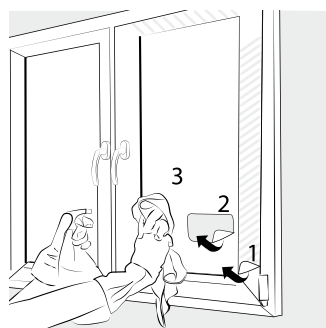


#### SCHRITT 2:

Der letzte Vorgang der durchgeführt werden muss, ist die Verputzung der Mauer (gleichfalls auf den Montageschaum oder Folie von Innen und Außen). Bitte kleben Sie dazu das Element sorgsam ab, damit keine Verschmutzungen entstehen.

## BEMERKUNGEN!

Oft stellen wir fest, dass bei es bei diesem Schritt oft zu Beschädigungen des Fensters oder des Beschlags kommt. Wir bitten Sie deswegen darauf zu achten das Element besonders gut zu sichern und abzukleben!



### SCHRITT 3:

Nach Beendigung der Montage sollte:  
 - unbedingt die Schutzfolie abgezogen werden, falls keine weiteren Arbeiten mehr vorgenommen werden (wie z.B. Innenputz etc.),

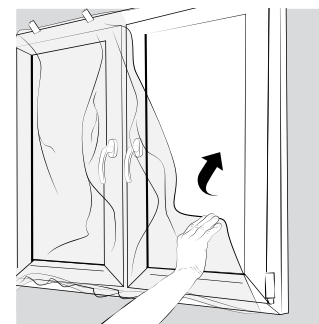
## BEMERKUNGEN!

Beachten Sie bitte, das die Schutzfolie nach Montage und Einbau der Fenster so schnell wie möglich abgezogen werden sollte. (jedoch nicht später wie 3 Monatenach Montage). Falls die Schutzfolie über einen längeren Zeitraum auf den Proölen verbleibt, kann der Kleber so stark in das Proöyl ingerieren, das die Oberöäche vergilbt.

- bitte den Staub und sämtliche Verschmutzungen nach der Montage vom Fenster entfernen,
- Bitte Gläser säubern (Glasreiniger mit einem weichem Lappenverwenden).

## BEMERKUNGEN!

Falls weitere Arbeiten im Wohninnenraum nach Einbau des Elements vorgenommen werden, beachten Sie bitte, dass man die Fenster mit einer Montageolive ausstatten sollte. Wenn Sie die von Ihnenbestellte drinnen lassen, besteht die Gefahr, dass die beschädigt wird und Ihre funktionsweise verliert.



### SCHRITT 4:

Im Falle weiterer Arbeiten die im Innenraum getätigt werden, in dem das Fenster bereits montiert ist, sollte dies mit spezieller Schutzfolie gesichert werden. Des weiteren sollte man auchalle anderen Elemente aus dem ein Fenster besteht gründlichsichern (Entwässerungen, Bänder) damit kein Schmutz an diese gelangt. Bitte nehmen Sie zur Kenntnis, dass es imSpezialhandel Putzprofile gibt die sich für die Endarbeiten in Nähe des Blendrahmens hervorragend eignen.

**Wir weisen darauf hin, dass diese Gebrauchsanweisung nur Informationscharakter hat. Ohne Fachwissen undErfahrung in der Baubranche sollten Sie einen Servicetechniker sprich Monteur kontaktieren. Bittebeachten Sie das weitere Elemente und Anweisungenwie Haustüren, HS Anlagen, Rollläden nur durch geeignetes Fachpersonal sprich Monteure eingebautwerden sollten.**

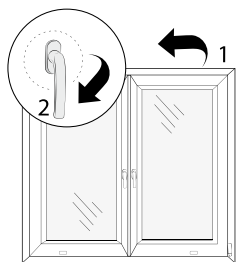
### III. BEDIENUNGSANLEITUNG, WARTUNG UND EINSTELLUNGEN

Die untenstehenden Informationen beziehen sich auf die Bedienung, Wartung und Einstellung der Elemente. Eine genaue Bedienungsanleitung und spezielle Instruktionen befinden sich als Zusatz und Beilage zu den Produkten (z.B. Gebrauchsanweisung der Steuerung bei Rollläden mit elektrischen Motorantrieb).

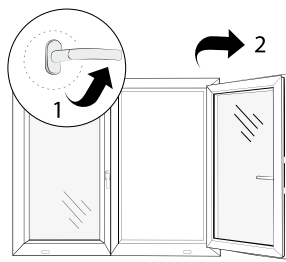
## 1. BEDIENUNG UND INFOS FÜR DEN ANWENDER

Die Fenster und Türen von EUROCOLOR besitzen vielfältige Funktionen im Bereich des Drückers. Selbstverständlich sind diese abhängig von der Beschlags Art. Wir weisen darauf hin, dass Sie als Finalkunde nur kleinere Wartungen vornehmen sollten. Es ist unabdingbar, dass bei einer Nachjustierung oder aber speziell bei größeren Elementen diese Arbeiten durch geschultes Fachpersonal durchgeführt werden sollten.

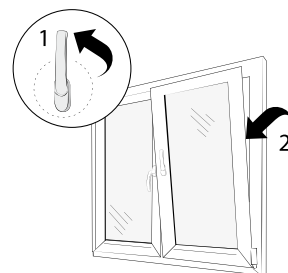
#### STANDARDFUNKTIONEN DES FENSTERS:



Schließen

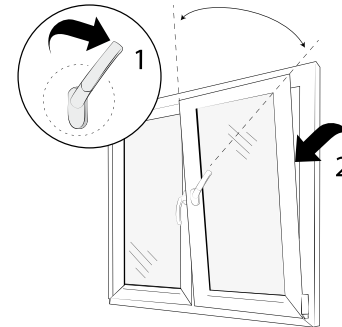


Öffnen

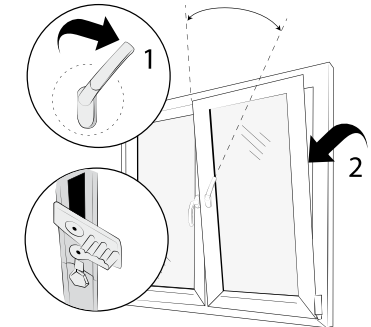


Kippstellungen

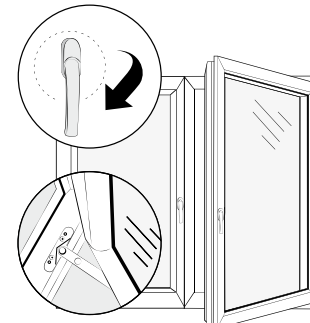
#### ZUSATZFUNKTION (IN ABHÄNGIGKEIT VON DER AUSGEWÄHLTEN BESCHLAGS VARIANTE):



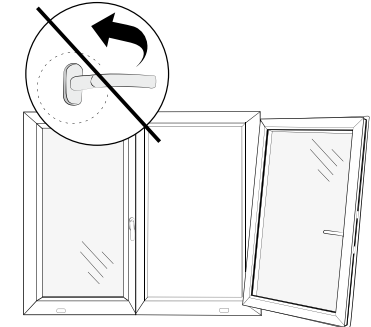
Mikroventilation



Mehrstufige Kippstellung  
(Zusatzoption)



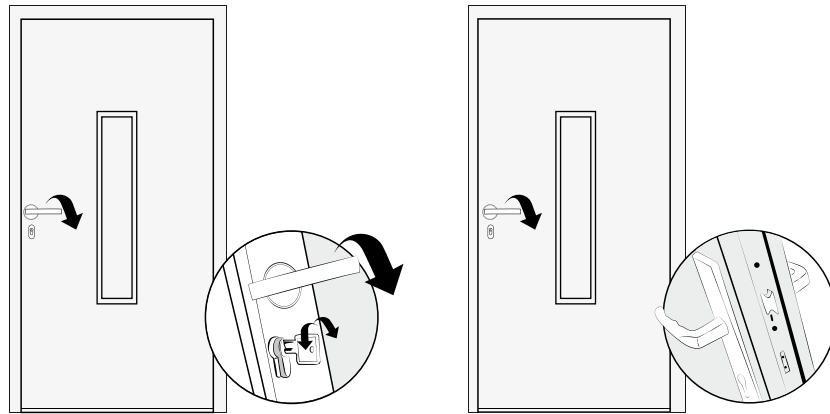
Durchzugsbremse (Zusatzoption)



## BEMERKUNGEN!

Bitte den Drücker nicht beim geönetem Fenster betätigen.

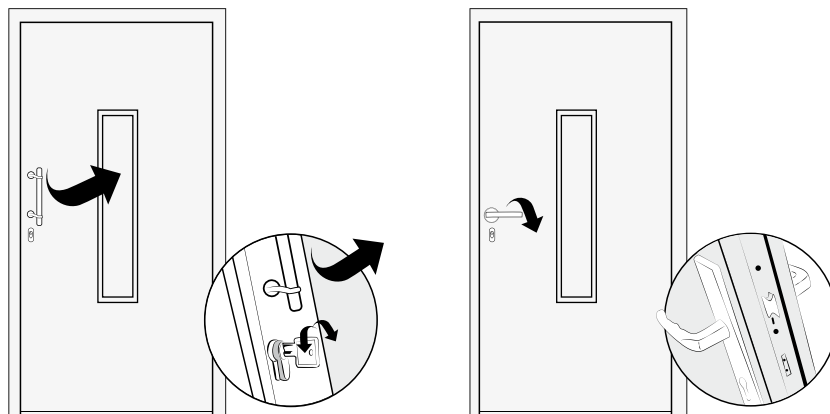
**STANDARDFUNKTION BEI TÜREN VERSION STOSSGRIFF / KNAUF - DRÜCKER:**



Schließen / Öffnen  
der Türen von außen

Schließen / Öffnen  
der Türen von Innen

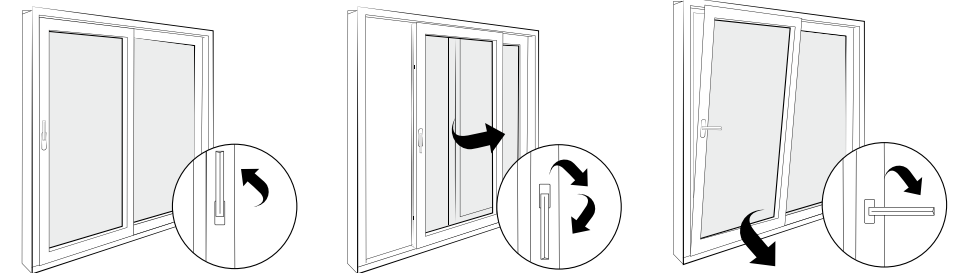
**STANDARDFUNKTION BEI TÜREN VERSION STOSSGRIFF / KNAUF - DRÜCKER:**



Schließen / Öffnen  
der Türen von außen

Schließen / Öffnen  
der Türen von Innen

**STANDARDFUNKTIONEN BEI SCHIEBEANLAGEN VERSION PSK I HS:**



Schließen

Öffnen

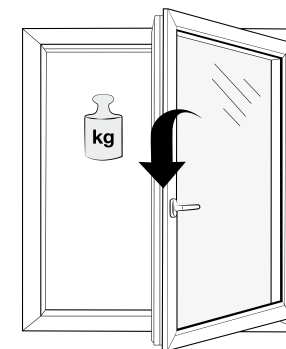
Kippstellung  
(nur bei PSK Anlagen)

**FUNKTION UND HANDHABUNG DER ROLLLÄDEN:**

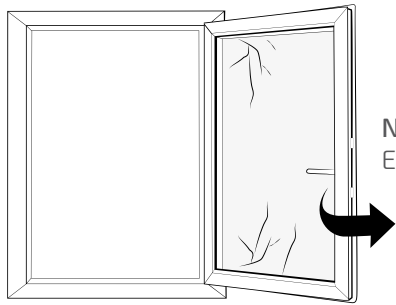
Eine detaillierte Gebrauchsanweisung für den Betrieb, Gebrauch und Konfiguration von elektrischen Antrieben erhalten Sie als Beilage zum Produkt.

**HINWEISE ZUM SICHEREN UMGANG BEIM FENSTERGEBRAUCH:**

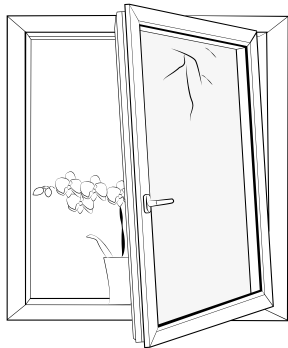
Um die Langlebigkeit und Zuverlässigkeit der Fensterfunktion zu gewährleisten sollten unbedingt folgende Richtlinien beachtet werden.



**Auf den Fensterflügel darf keine andere Belastung wirken.**



Nie sollten Sie den Fensterflügel unter Einsatz von Kraft an den Rahmen drücken.

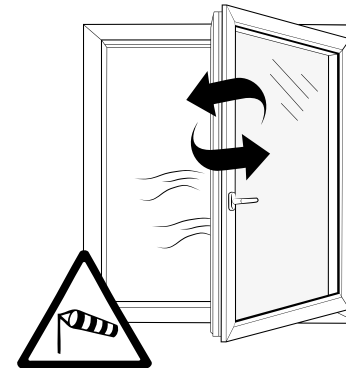


Nie sollte sich zwischen dem Rahmen und Flügel ein Gegenstand befinden.

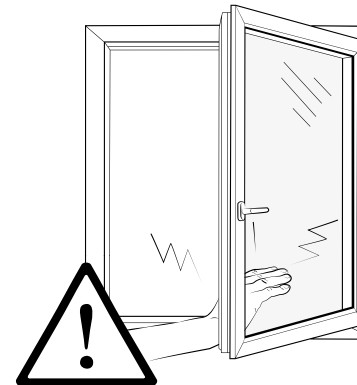


Im Falle das Kinder oder aber geistesranke Personen zu den Fenstern Zugang haben, sollten spezielle Lösungen angewendet werden, wie z.B Drücker mit Schlüssel oder aber Beschläge mit Drehblockade.

DAFÜR EMPFEHLEN WIR IHNEN BESONDERS DAS: MODEL SENSO – FENSTER FÜRS KINDERZIMMER.



Bei starkem Wind achten Sie bitte darauf, dass das Fenster geschlossen sein sollte.



## BEMERKUNGEN!

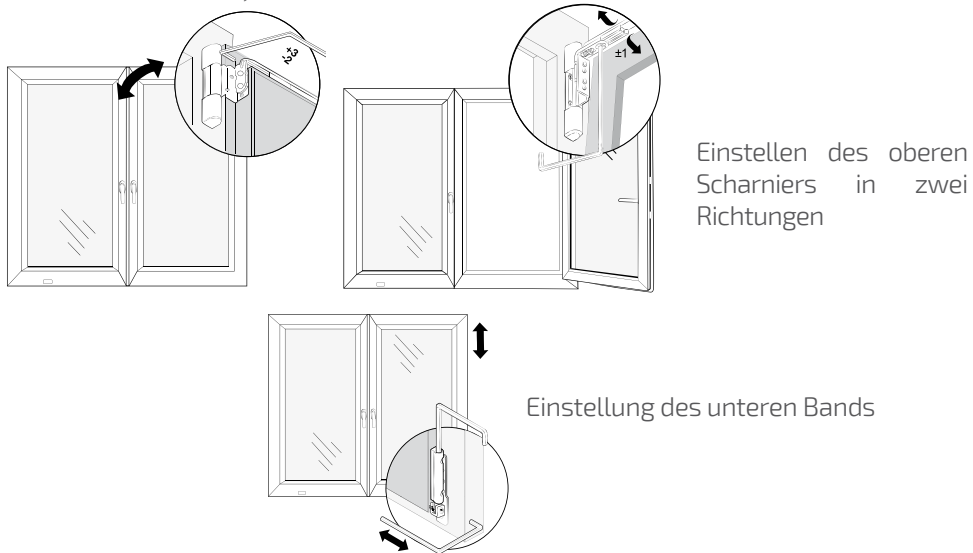
Ein zuschlagen des Flügels kann zu Verletzungen führen.

## 2. EINSTELLUNG UND SERVICETÄTIGKEITEN

### BEMERKUNGEN!

Die Einstellung und Regulation des Beschlags sollte ausschließlich von einem geschultem Fachpersonal von EUROCOLOR oder aber durch unsere Handelspartner erfolgen. Eine schlecht und nicht ordnungsgemäße Einstellung führt zur Beeinträchtigt und Funktionalität des Fensters!

**Einstellung des Fensters** (bei Dreh Kipp Fenstern besteht die Einstellung von zwei bis drei Ebenen).



### BEMERKUNGEN!

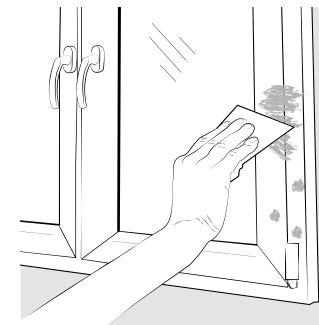
Da sich die Technologien bei unseren Produkten ständig verändern, können sich auch die Beschlagteile die Sie auf den Zeichnungen sehen geringfügig verändern. Aus diesem Grunde bitten wir Sie sich vor einem Serviceeinsatz beim Endkunden mit unserem Fachpersonal in Verbindung zu setzen.

## 3. WARTUNG UND PFLEGE

### BEMERKUNGEN!

Eine ordnungsgemäße Wartung und Pflege der Fenster garantiert Ihnen eine ordnungsgemäße Funktion und Komfort über mehrere Jahre.

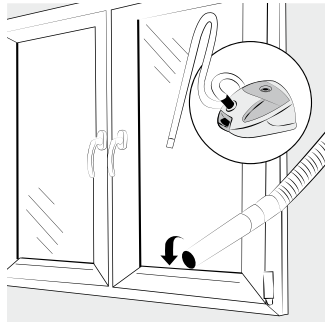
Die Fenster und Türen von EUROCOLOR bestehen aus hochwertigen Markenprofilen und Beschlägen. Diese zeichnen sich besonders durch hohen Komfort, Zuverlässigkeit und Langlebigkeit aus. Damit die oben genannten Punkte so lange wie möglich erhalten bleiben, weisen wir Sie während und nach der Montage auf folgende wichtige Punkte hin:



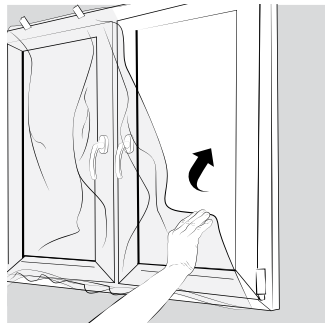
**A.** Entfernen Sie vorsichtig die Reste von getrockneten Gips oder Mörtel mit etwas Wasser und Hilfe eines Holz- oder Kunststoffspachtels. Es dürfen keine Mörtelrückstände auf dem Fenster oder der Tür bleiben die austrocknen.

### BEMERKUNGEN!

Eine nicht korrekt durchgeführte Entfernung von Putz und Zementverschmutzungen kann zu mechanischen Beschädigungen und Kratzern an den Oberflächen und Gläsern führen.

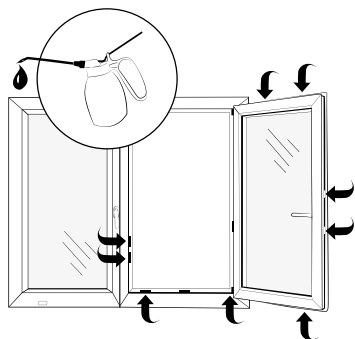


**B.** Freisetzen der Entwässerungsbohrungen (z.B. durch einen Staubsauger), damit der Abfluss vom Wasser gewährleistet wird und somit kein Wasser in das Innenleben des Elements fließen kann.



Falls weitere Arbeiten im Wohninnenraum erfolgen wo das Fenster montiert ist, bitten wir Sie das Element mit Schutzfolie abzukleben. Es ist ein sehr wichtiger Vorgang der ihr eingekauftes Produkt durch äußere unerwünschte Einwirkungen wirkungsvoll schützt.

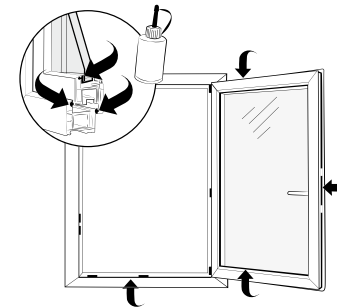
Selbstverständlich sollten Sie auf darauf achten, damit der Raum zwischen dem Flügel und Rahmen mit Tesafilm abgeklebt wird. Ferner sollten auch die Bänder gesichert werden. Je besser Sie dafür Sorge tragen das Element zu sichern und abzudichten, desto geringer ist die Gefahr von Beeinträchtigungen der Funktionalität des Beschlags.



**C.** Schmieren Sie bitte die Beschlags Elemente im Flügel und Rahmen (mindestens einmal im Jahr) Dieser Vorgang garantiert Ihnen lange Lebensdauer und einfache Handhabung und verringert die vorzeitige Abnutzung der Beschlags Elemente. Unabdingbar ist die reguläre Prüfung, ob nicht vielleicht eine Schraube vom Beschlags Element locker ist. Falls dieses eintreten sollten, bitten wir Sie sofort, die Schrauben anzuziehen oder aber bei Bedarf evtl. auszutauschen.

## BEMERKUNGEN!

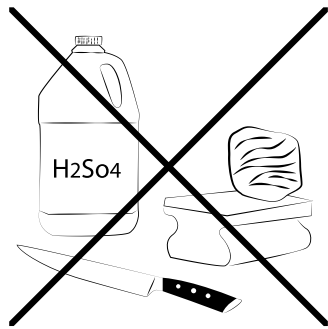
Verwenden Sie bitte ausschließlich Spezialfett oder Maschinenöl, welches frei von Harzen und Säuren ist. Selbstverständlich können Sie solche Schmiermittel in unseren Verkaufsstützpunkten von EUROCOLOR oder aber im Spezialhandel erwerben.



**D.** Bitte schmieren Sie alle Fenster und Türendichtungen (mindestens einmal im Jahr) mit Hilfe von technischer Vaseline. Dafür können Sie unter anderem auch ein Silikon für Dichtungen nehmen. Wir weisen darauf hin das dieser Vorgang die Langlebigkeit als auch die Funktionalität positiv beeinflusst.



**E.** Waschen und Säubern der Fenster. Reinigung von Verschmutzungen und Dreck (mindestens einmal im Jahr bei PVC, mindestens vier Mal im Jahr bei Aluminium). Dieser Reinigungsvorgang sollte mit Hilfe von Säubermitteln erfolgen, die einem neutralem pH Wert aufweisen. Bitte nehmen Sie dazu lauwarmes Wasser und einen weichen Lappen.



**NICHT ZULÄSSIG IST DIE ANWENDUNG VON:**

- Aggressiven Reinigungsmitteln, die Säurehaltig sind,
- Lösungsmittel für PVC,
- scharfen Werkzeugen.

### 3. BEVOR SIE DIE SERVICEABTEILUNG BENACHRICHTIGEN

**Tabelle Nr 5:** Am häufigsten anzutreffende Phänomene die mit der Funktionalität der Fenster in Verbindung stehen.

L.N.	BEOBACHTETES PHÄNOMEN	URSACHE	LÖSUNG
1.	Knarren der Fenster /Türen mit Folierung.	Fenster unterliegen direkter Sonneneinstrahlung.	PVC, charakterisiert sich seine große Expansion bei Sonneneinstrahlung durch Wärmezufuhr (Betriebe vor allem alle folierten Fenster). Das Knarren gehört zu einem natürlichem Phänomen. Grund und Ursache dafür ist die Ausdehnung der Fenster und Türen im Mauerwerk. Man kann diesem dadurch entgegenwirken, indem man den Rollladenpanzer senkt (falls vorhanden). Ansonsten besteht keine Möglichkeit dies auszumerzen.

L.N.	BEOBACHTETES PHÄNOMEN	URSACHE	LÖSUNG
2.	Effekt „dunkle Scheiben oder Innenraum“.	Dieser Effekt tritt auf bei der Anwendung von Gläsern mit einem hohem (Ug < 0,7) oder aber durch den Einsatz von speziellen Scheiben des Typs Stopsol/ Antisol.	Bei solchen oben genannten Gläsern ist der Lichttransmissionsgrad schwächer. Das einfallende Licht in den Innenraum fällt somit geringer. Hierfür gibt es keine Lösung.
3.	Kondenswasser auf den Gläsern von Innen (kann unter anderem auch in Verbindung mit Kondenswasser oder Schimmelbildung auf der Innenfensterbank auftreten).	Hohe Feuchtigkeit im Wohninnenraum oder eine schwache Ventilation sind oft die Ursache dafür. Bitte berücksichtigen Sie ferner das ebenfalls Heizkörper etc. verdeckt sein können und uneffektiv arbeiten.	<ol style="list-style-type: none"> <li>1. Lüftung des Wohninnenraums mindestens 2 mal am Tag a 15 Minuten (durch Kippstellung des Fensters).</li> <li>2. Im Falle, das das nicht hilft: Bitten wir Sie die Ventilation zu verbessern (Montage von speziellen Lüftern).</li> </ol>
4.	Kondenswasser auf den außenliegenden Gläsern der Scheibe.	Eine sehr große Feuchtigkeit von außen, verursacht durch z.B Regen oder aber niedrige Außentemperaturen (Herbst, Winter, Frühjahr).	Dieses physische Phänomen hat nichts mit der Qualität der Fenster und Türen zu tun. Wir weisen besonders auf die hohe Widerstandsfähigkeit und thermische Barriere unserer Gläser hin.
5.	Schwerfälliges Arbeiten des Beschlags (Ursache kann unter anderem sein, dass einige Beschlags Funktionen wie z.B die Kippstellung fehlen) Es kann dazu führen, dass es dann zu unerwünschten	Keine Schmierung oder Nachjustierung des Fensters nach Montage. Andere Ursachen: Verformung des Rahmens/Flügels, Defekt des Beschlags z.B der Drücker dreht nicht bis ganz nach unten (oder Montagefehler).	<ol style="list-style-type: none"> <li>1. Bitte den Beschlag schmieren (die jeweiligen Schmierungspunkte finden Sie in der Wartungsanleitung).</li> <li>2. Im Falle, das die oben genannten Anwendungen nicht helfen: Bitte eine Regulation des Beschlags durchführen.</li> <li>3. Im Falle, das die oben genannte Anwendung nicht hilft: Bitte den Service kontaktieren.</li> </ol>

L.N.	BEOBACHTETES PHÄNOMEN	URSACHE	LÖSUNG
	Reibungendes Flügels an den Rahmen kommt. Bitte beachten Sie, dass es mitunter bis zu Schwierigkeiten bei der Schliessfunktion des Fenster oder der Tür kommen kann.		
6.	Undichtigkeiten und Wassereinfall zwischen dem Flügel und dem Rahmen.	Entwässerung arbeitet nicht korrekt /oder die Nachjustierung des Beschlags wurde nach der Montage nicht durchgeführt.Andere Ursachen: Verformung des Rahmens / Flügels.	<b>1.</b> Bitte die Entwässerungsbohrungen im unterem Teil des Rahmens prüfen (Wichtig dabei ist zu kontrollieren ob die Entwässerungsbohrungen keine Verschmutzungen aufweisen und verstopft sind. Sie finden diese wenn das Fenster aufgemacht wird im unterem Teil des Rahmens. <b>2.</b> Falls alles in Ordnung ist, benachrichtigen Sie bitte die Montagefirma, die bei Ihnen die Elemente eingebaut hat. Diese kann dann entweder die Montage korrigieren. <b>3.</b> Im Falle das die oben genannte Anwendung nicht hilft bitten wir Sie unseren Service zu kontaktieren.
7.	Undichtigkeiten und Wassereinfall im Rahmenbereich.	Nicht ordnungsgemäße Durchführung der Montage.	Bitte benachrichtigen Sie sofort die Montagefirma, damit diese die falsch durchgeführte Montage der Elemente verbessert.

L.N.	BEOBACHTETES PHÄNOMEN	URSACHE	LÖSUNG
8.	Schwer funktionierender Rollladenpanzer / Moskitonetz.	Mechanische Beschädigung, Verschmutzung der Führungsschienen/ oder des Panzers. Andere Ursachen: Defekt an den Rollladensystem verursacht unter anderem durch den Riss der Aufhängung sprich Bügels mit Überrollung des Panzers (kommt oft bei Rollladensystemen mit einem Motor vor).	<b>1.</b> Prüfen des Panzers und der Führungsschienen. <b>2.</b> Falls Sie keine Ursache bei den oben genannten finden können, kontaktieren Sie bitte unseren Service.
9.	Der Rollladenpanzer schließt nicht bis zum Ende (zu kurz), oder schließt mit einem zu langem Panzer (zu lang).	Nicht eingestellte mechanische Endabschaltung / oder nicht korrekt programmierte Steuerung.	<b>1.</b> Bitte die Endabschaltung einstellen (Vorgehensweise gemäß der Gebrauchsanweisung als Anhang bei den Rollläden). <b>2.</b> Im Falle das die Anwendung nicht hilft: Bitte Service benachrichtigen.

Unsere Dienstleistung wird nicht zum Zeitpunkt Ihres Einkaufs beendet. Ein sehr guter Kontakt mit dem Kunden gewährleistet eine fachgerechte und komplexe Bedienung. Für uns ist dies oberste Priorität. Hinter EUROCOLOR steht nicht nur hohe Qualität der Produkte sondern auch eine Garantie für professionelle Unterstützung durch unser qualifiziertes Personal. Unsere Verkäufer bieten Ihnen fachgerechte Montagetipps wie auch individuelle und komplexe Montagedienstleistungen an.

Wir bedanken uns für den Einkauf der Produkte von EUROCOLOR und wünschen Ihnen mit vollster Zufriedenheit über mehrere Jahre.

## IV. ANHANG

### 1. GARANTIEKARTE

DATEN:

Verkäufer (Firmenstempel)	
Auftragsnummern (trägt der Verkäufer ein)	
Nummer des Verkaufsdokuments / Handelsvertragsnummer (trägt der Verkäufer ein)	
Verkaufsdatum (trägt der Verkäufer ein)	
Weitere Zusatzbemerkungen zu den Produkten	

Kundenzustimmung: Ich habe die Garantiebedingungen gelesen und akzeptiere sie ohne jeglichen Vorbehalt.

UNTERSCHRIFT DES VERKÄUFERS:

UNTERSCHRIFT DES KUNDEN:

### 2. AUFLISTUNG BEREITS GETÄTIGTER SERVICELEISTUNG

L.N.	DATUM	AUFTRAGSNUMMER	SERVICENUMMER	BESCHREIBUNG DER TÄTIGKEIT

AUFLISTUNG BEREITS GETÄTIGTER SERVICELEISTUNG

L.N.	DATUM	AUFTRAGSNUMMER	SERVICENUMMER	BESCHREIBUNG DER TÄTIGKEIT

PLATZ FÜR DIE CE ZEICHEN DEKLARATION VON IHREM PRODUKT



# EUROCOLOR

Fenster. Das Herz eines Hauses

Ihre Verkäufer in Ihrer Nähe

